



## INSTRUÇÕES

### LEIA COM ATENÇÃO

O candidato receberá do fiscal:

1. Este Caderno de Prova, com páginas numeradas de 1 a 17 (incluindo a capa), é constituído de 40 (quarenta) questões objetivas, cada uma com 5 (CINCO) alternativas, assim distribuídas:  
**01 a 06 – Língua Portuguesa**  
**07 a 12- Noções de Informática**  
**13 a 18- Legislação do serviço/Servidor Público Federal**  
**19 a 40- Conhecimentos Específicos**
2. Um CARTÃO DE RESPOSTAS para a Prova Objetiva.
3. Ao ser autorizado o início da prova, verifique, no Caderno de Questões, se a numeração das questões e a paginação estão corretas e se não há falhas, manchas ou borrões. Se algum desses problemas for detectado, solicite ao fiscal a troca de caderno completo. Não serão aceitas reclamações posteriores.
4. A totalidade da Prova terá a duração de **4 (QUATRO) horas**, incluindo o tempo para preenchimento da Folha de Respostas da Prova Objetiva.
5. Somente após decorridas **1 (UMA) hora** do início da prova, o candidato, depois de entregar seu Caderno de Prova e seu Cartão de Respostas, poderá retirar-se da sala de prova. O candidato que insistir em sair da sala de prova antes desse tempo deverá assinar Termo de Ocorrência, declarando sua desistência do concurso.
6. O Candidato somente poderá levar o Caderno de Questões, após depois de decorridas **3 (três) horas** do início da prova.
7. Após o término da prova, o candidato deverá, obrigatoriamente, entregar ao fiscal o CARTÃO DE RESPOSTAS devidamente assinado e preenchido
8. Não serão permitidas consultas a quaisquer materiais, uso de telefone celular ou outros aparelhos eletrônicos.
9. Caso seja necessária a utilização do bebedouro/sanitário, o candidato deverá solicitar permissão ao fiscal de sala, que designará um fiscal de corredor para acompanhá-lo no deslocamento, devendo manter-se em silêncio durante o percurso.
10. O candidato, ao terminar a(s) prova(s), deverá retirar-se imediatamente do estabelecimento de ensino, não podendo permanecer nas dependências deste, bem como não poderá utilizar bebedouros ou sanitários.
11. Os cadernos de provas estarão disponíveis para serem retirados apenas no dia 07 de dezembro nas dependências do Instituto Federal de Roraima-IFRR, após essa data os mesmos serão destruídos.

#### 12. Sobre a Marcação do Cartão de Respostas

12.1 Verifique se seus dados estão corretos na Folha de Respostas.

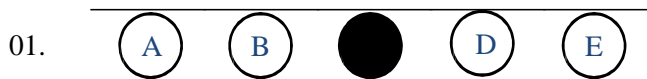
12.2 O CARTÃO DE RESPOSTAS NÃO pode ser dobrado, amassado, rasurado, manchado ou conter qualquer registro fora dos locais destinados às respostas.

12.3 Use caneta esferográfica de material transparente de tinta azul ou preta.

12.4 Assinale a alternativa que julgar correta para cada questão na Folha de Respostas.

12.5 Para cada questão, existe apenas **1(uma)** resposta certa– não serão computadas questões não assinaladas ou que contenham mais de uma resposta, emendas ou rasuras.

12.6 O modo correto de assinalar a alternativa é cobrindo, completamente, o espaço a ela correspondente, conforme modelo abaixo:



12.7 Todas as questões deverão ser respondidas.

13. Os **3 (três)** últimos candidatos só poderão sair juntos, após assinarem a Ata do Fiscal.
14. O Gabarito Preliminar da Prova Objetiva estará disponível no site do IFRR ([www.ifrr.edu.br](http://www.ifrr.edu.br)), dia 06 de dezembro de 2015, a partir das 18 horas.
15. O candidato, devidamente fundamentado, poderá interpor recurso contra o gabarito, contra a resposta apresentada pela Comissão do Concurso Público, contra a questão com enunciado errado, contra a questão com resposta dupla, contra a divergência de gabarito, contra a questão sem alternativa correta ou contra outros motivos, desde que tenha fundamentação lógica, em até 2 (dois) dias após a divulgação do evento, cujo formulário para a formalização consta no **ANEXO VI** do edital 34/2015 e estará disponível no sítio <http://www.ifrr.edu.br>.

# LÍNGUA PORTUGUESA

**Leia o texto abaixo e responda às questões 01 a 05:**

## **MEC vai analisar experiências inovadoras de todo o país**

Quinta-feira, 19 de novembro de 2015

\_\_\_\_\_ chamada pública Inovação e Criatividade na Educação Básica, do Ministério da Educação, lançada em setembro e encerrada em 11 de novembro, recebeu 690 inscrições de experiências de todas as regiões do Brasil. A iniciativa teve o objetivo de identificar, reconhecer e mapear ações educacionais que fujam do modelo tradicional, com o objetivo de divulgar essas experiências.

\_\_\_\_\_ partir dessas experiências inovadoras, o MEC pretende desenvolver políticas públicas de fomento à inovação e criatividade, estimulando escolas e organizações a colocar em prática concepções de educação que rompam com o padrão tradicional e criem modelos que formem os alunos em uma perspectiva de desenvolvimento integral.

“Recebemos experiências de todas as regiões. São inovações na gestão, na metodologia, na relação com a comunidade, na articulação entre os diversos setores para garantia dos direitos das crianças e jovens”, explicou a educadora e assessora especial do MEC Helena Singer, que coordena o grupo de trabalho nacional criado para implementar o projeto.

Além do grupo nacional, existem outros oito grupos regionais, encarregados de discutir a inovação e criatividade nas dimensões da gestão, currículo, metodologia e do próprio ambiente escolar, além de identificar experiências inovadoras nos diferentes estados brasileiros. Os grupos de trabalho estão avaliando \_\_\_\_\_ experiências inscritas e a previsão é que o resultado seja divulgado em dezembro.

Disponível em: <http://portal.mec.gov.br/component/content/article?id=32171>. Acesso em: 22 nov. 2015. Adaptado.

### **Questão 01**

Em relação ao texto, está **INCORRETO** afirmar que:

- (A) Entre as experiências apresentadas, algumas são na metodologia.
- (B) Há oito grupos regionais discutindo a inovação e a criatividade.
- (C) A formação dos alunos em uma perspectiva de desenvolvimento integral é uma das finalidades do MEC.
- (D) A chamada pública Inovação e Criatividade na Educação Básica, do Ministério da Educação, receberá inscrições até dezembro.
- (E) O ambiente escolar também é discutido nos projetos inovadores.

## Questão 02

“Recebemos experiências de todas as regiões. São inovações na gestão, na metodologia, na relação com a comunidade, na articulação entre os diversos setores para garantia dos direitos das crianças e jovens”, explicou a educadora e assessora especial do MEC Helena Singer, que coordena o grupo de trabalho nacional criado para implementar o projeto.

As aspas foram usadas em razão de observarmos

- (A) discurso indireto.
- (B) estrangeirismo.
- (C) citação.
- (D) neologismo.
- (E) gíria.

## Questão 03

A partir dessas experiências inovadoras, o MEC pretende desenvolver políticas públicas de fomento à inovação e criatividade, estimulando escolas e organizações a colocar em prática concepções de educação **que** rompam com o padrão tradicional e criem modelos **que** formem os alunos em uma perspectiva de desenvolvimento integral.

No trecho, as ocorrências do vocábulo “que” correspondem, respectivamente, a:

- (A) conjunção subordinativa integrante, conjunção subordinativa comparativa.
- (B) preposição, pronome relativo.
- (C) conjunção subordinativa comparativa, conjunção subordinativa integrante.
- (D) pronome relativo, pronome relativo.
- (E) preposição, preposição.

## Questão 04

\_\_\_\_\_ chamada pública Inovação e Criatividade na Educação Básica [...]

\_\_\_\_\_ partir dessas experiências inovadoras, [...]

Os grupos de trabalho estão avaliando \_\_\_\_\_ experiências inscritas e a previsão é que o resultado seja divulgado em dezembro.

A sequência correta que preenche corretamente as lacunas acima é:

- (A) à, à, às
- (B) à, à, as
- (C) à, a, as
- (D) a, à, às
- (E) a, a, as

### Questão 05

Observe o excerto retirado do texto e a palavra sublinhada: “Além do grupo nacional, existem outros oito grupos regionais,[...]”. O termo “Além” apresenta uma ideia de:

- (A) causa.
- (B) adição.
- (C) consequência.
- (D) conclusão.
- (E) condição.

### Questão 06

Acerca da redação oficial de documentos, a alternativa que está em **DESACORDO** com os parâmetros é:

- A) Memorandos são encaminhados para outros órgãos, de maneira a ampliar a comunicação entre instituições.
- B) Atas podem ser divididas em vários períodos a fim de se obter clareza nas informações.
- C) Ofícios são documentos usados entre órgãos diferentes.
- D) A impessoalidade é característica comum nos documentos oficiais.
- E) Relatórios apresentam narração de atividades ou fatos.

## NOÇÕES DE INFORMÁTICA

### Questão 07

Considere a seguinte definição:

“Sistema operacional é um programa ou um conjunto de programas cuja função é gerenciar os recursos do sistema (definir qual programa recebe atenção do processador, gerenciar memória, criar um sistema de arquivos, etc.), fornecendo uma interface entre o computador e o usuário.”

**Disponível em: <http://sites.google.com/site/profsuzano/sistemas-operacionais>**

Assinale a alternativa que mostra a hierarquia correta, do nível mais baixo para o nível mais alto, dos elementos de um sistema computacional:

- (A) Aplicação / Hardware / Usuário / Sistema Operacional.
- (B) Sistema operacional / Hardware / Aplicação / Usuário.
- (C) Hardware / Sistema operacional / Aplicação / Usuário.
- (D) Hardware / Aplicação / Sistema Operacional / Usuário.
- (E) Sistema Operacional / Hardware / Usuário / Aplicação.

## Questão 08

Considere as seguintes definições:

**Definição 1:** Por “software livre” devemos entender aquele software que respeita a liberdade e senso de comunidade dos usuários. Grosso modo, os usuários possuem a liberdade de executar, copiar, distribuir, estudar, mudar e melhorar o software. Assim sendo, “software livre” é uma questão de liberdade, não de preço.

(Fonte: <http://www.gnu.org/philosophy/free-sw.pt-br.html>).

**Definição 2:** É chamado de software proprietário, como também de software não livre, aquele que pertence a uma empresa privada e detém seus direitos de uso, edição ou redistribuição sobre o mesmo. Ele se contrasta ao denominado software livre que se caracteriza por ser de código aberto e por poder ser editado por qualquer pessoa ou grupo.

(Fonte: <http://conceitos.com/software-proprietario/>)

Em relação aos sistemas operacionais Microsoft Windows e Linux, é **CORRETO** afirmar que:

- (A) Tanto o Microsoft Windows como o Linux são softwares livres.
- (B) Tanto o Microsoft Windows como o Linux são softwares proprietários.
- (C) O Microsoft Windows é um software livre, enquanto o Linux é um software proprietário.
- (D) O Microsoft Windows é um software proprietário, enquanto o Linux é um software livre.
- (E) O Microsoft Windows é um software livre, pois uma vez adquirido pode ser redistribuído.

## Questão 09

O Microsoft Word e o LibreOffice Writer são programas que permitem:

- (A) o gerenciamento de emails e contatos.
- (B) a edição e o processamento de textos.
- (C) a construção e o gerenciamento de apresentações.
- (D) a definição e o gerenciamento de bancos de dados.
- (E) a construção e o gerenciamento de planilhas eletrônicas.

## Questão 10

Considere as seguintes fórmulas:

=SOMA(A\$1:\$E1;\$A2)

=SOMA(SOMA(A1:E1);A2)

Considere ainda que:

- i.** as fórmulas estejam digitadas, respectivamente, nas células A3 e A4 de uma planilha do Microsoft Excel ou do LibreOffice Calc;
- ii.** quando da instalação do Microsoft Excel ou do LibreOffice Calc, foi escolhido o idioma Português (Brasil) e;
- iii.** as células utilizadas nas fórmulas possuem conteúdos do tipo numérico.

É correto afirmar que:

- (A) As duas fórmulas estão corretas e produzem resultados iguais.
- (B) A primeira fórmula está correta, e a segunda fórmula está errada.
- (C) A primeira fórmula está errada, e a segunda fórmula está correta.
- (D) As duas fórmulas contêm erros e não produzem resultado algum.
- (E) As duas fórmulas estão corretas e produzem resultados diferentes.

## Questão 11

Considere o texto abaixo:

### **Escândalo dos programas de vigilância da NSA em 2013**

Em 5 de junho de 2013, o jornalista americano Glenn Greenwald, através do The Guardian e juntamente com vários outros jornais incluindo o The New York Times, The Washington Post, Der Spiegel, iniciou a publicação das revelações da vigilância global americana que inclui inúmeros programas de vigilância eletrônica ao redor do mundo, executados pela Agência de Segurança Nacional (NSA). Um dos primeiros programas revelados foi o chamado PRISM. Os programas de vigilância que vieram às claras através dos documentos fornecidos por Edward Joseph Snowden, técnico em redes de computação que nos últimos quatro anos trabalhou em programas da NSA entre cerca de 54 mil funcionários de empresas privadas subcontratadas - como a Booz Allen Hamilton e a Dell Corporation. Os documentos revelados por Snowden mostram a existência de os inúmeros programas visando à captação de dados, e-mails, ligações telefônicas e qualquer tipo de comunicação entre cidadãos a nível mundial.

Através da publicação desses documentos foi trazida ao conhecimento público a vasta dimensão do sistema de Vigilância global americano. A coleta de dados, descrita por Snowden, começou em 1992, durante a administração do presidente George H. W. Bush; embora, a CIA já fizesse espionagem industrial desde os anos 80, a NSA massificou a espionagem industrial e financeira com o avanço da tecnologia.

Em 2015, novos documentos divulgados citam que a NSA planejava usar lojas de aplicativos (como a Play Store, do sistema Android) para injetar malwares, rastreando os dados trocados entre os servidores e os usuários.

**Disponível em:** [https://pt.wikipedia.org/wiki/Ag%C3%Aancia\\_de\\_Seguran%C3%A7a\\_Nacional](https://pt.wikipedia.org/wiki/Ag%C3%Aancia_de_Seguran%C3%A7a_Nacional)

Em se tratando de computadores, assinale a alternativa que possui apenas elementos envolvidos no processo de comunicação.

- (A) Banco de dados / Processador de texto / Modem / Planilha eletrônica.
- (B) Banco de dados / Correio eletrônico / Editor de imagem / Protocolo.
- (C) Correio Eletrônico / Navegador / Planilha eletrônica / Modem.
- (D) Processador de texto / Modem / Navegador / Protocolo.
- (E) Correio eletrônico / Navegador / Protocolo / Rede.

## Questão 12

Considere as seguintes afirmativas:

- I** – Os programas navegadores da *web* também são conhecidos como “browsers”.
- II** – O Internet Explorer e o Google Chrome são exemplos de programas navegadores da *web*.
- III** – A principal função do programa navegador é colocar ao alcance do usuário de forma rápida e simples toda informação carregada ou incluída na *web*, por usuários e criadores de todo mundo.

É correto afirmar que:

- (A) todas as afirmativas são falsas.
- (B) todas as afirmativas são verdadeiras.
- (C) apenas as afirmativas I e II são verdadeiras.
- (D) apenas as afirmativas I e III são verdadeiras.
- (E) apenas as afirmativas II e III são verdadeiras.

## LEGISLAÇÃO DO SERVIÇO/SERVIDOR PÚBLICO FEDERAL

### Questão 13

Analise as assertivas abaixo em conformidade com a Constituição Federal de 1988 sobre a Ordem Social:

- I**- A educação, direito de todos e dever do Estado e da família, será promovida e incentivada com a colaboração da sociedade, visando ao pleno desenvolvimento da pessoa, seu preparo para o exercício da cidadania e sua qualificação para o trabalho.
- II**- A União organizará o sistema federal de ensino e o dos Territórios, financiará as instituições de ensino públicas federais e exercerá, em matéria educacional, função redistributiva e supletiva, de forma a garantir equalização de oportunidades educacionais e padrão mínimo de qualidade do ensino mediante assistência técnica e financeira aos Estados, ao Distrito Federal e aos Municípios.
- III**- São reconhecidos aos índios sua organização social, costumes, línguas e tradições, e os direitos originários sobre as terras que tradicionalmente ocupam, competindo ao Estado demarcá-las, proteger e fazer respeitar todos os seus bens.
- IV**- Todos têm direito ao meio ambiente ecologicamente equilibrado, bem de uso comum do povo e essencial à sadia qualidade de vida, impondo-se ao Poder Público e à coletividade o dever de defendê-lo e preservá-lo para as presentes e futuras gerações. E para assegurar a efetividade desse direito, incumbe ao Poder Público, dentre outras ações, promover a educação ambiental em todos os níveis de ensino e a conscientização pública para a preservação do meio ambiente.

Dentre as assertivas acima, são verdadeiras

- (A) I e II
- (B) I e IV
- (C) II e III
- (D) III e IV
- (E) I, II e IV



## Questão 14

Analise as assertivas abaixo em conformidade com a legislação brasileira:

- I-** Um dos requisitos para investidura em cargo público é a nacionalidade brasileira, aí compreendidos os estrangeiros de qualquer nacionalidade, que residam na República Federativa do Brasil há mais de quinze anos ininterruptos e sem condenação penal, desde que tenham requerido a nacionalidade brasileira, e a tenham obtido.
- II-** De acordo com a Constituição Federal de 1988, são cargos privativos de brasileiro nato somente os de Presidente e Vice-Presidente da República; de Presidente do Senado Federal; de Ministro do Supremo Tribunal Federal; da carreira diplomática e de oficial das Forças Armadas.
- III-** Comete crime de peculato o servidor que exige, para si ou para outrem, direta ou indiretamente, ainda que fora da função ou antes de assumi-la, mas em razão dela, vantagem indevida.
- IV-** É vedada a acumulação remunerada de cargos públicos, tendo como exceção a de um cargo de professor com outro técnico ou científico, quando houver compatibilidade de horários.

Assinalando com **V**, para **VERDADEIRA**, ou **F**, para **FALSA**, as afirmações **I**, **II**, **III** e **IV**, teremos, respectivamente:

- (A) F; F; V; V
- (B) V; V; F; V
- (C) V; F; F; V
- (D) F; F; V; F
- (E) V; V; F; F

### Questão 15

João, servidor público do Instituto Federal de Roraima, foi processado e condenado por improbidade administrativa, em razão de ter negado publicidade a ato oficial. De acordo com a Lei nº 8.429/1992, a pena em abstrato aplicável ao caso é:

- (A) Perda dos bens ou valores acrescidos ilicitamente ao patrimônio, ressarcimento integral do dano, quando houver, perda da função pública, suspensão dos direitos políticos de cinco a dez anos, pagamento de multa civil de até três vezes o valor do acréscimo patrimonial e proibição de contratar com o Poder Público ou receber benefícios ou incentivos fiscais ou creditícios, direta ou indiretamente, ainda que por intermédio de pessoa jurídica da qual seja sócio majoritário, pelo prazo de dez anos;
- (B) Perda dos bens ou valores acrescidos ilicitamente ao patrimônio, ressarcimento integral do dano, quando houver, perda da função pública, suspensão dos direitos políticos de oito a dez anos, pagamento de multa civil de até três vezes o valor do acréscimo patrimonial e proibição de contratar com o Poder Público ou receber benefícios ou incentivos fiscais ou creditícios, direta ou indiretamente, ainda que por intermédio de pessoa jurídica da qual seja sócio majoritário, pelo prazo de cinco anos;
- (C) Ressarcimento integral do dano, perda dos bens ou valores acrescidos ilicitamente ao patrimônio, se concorrer esta circunstância, perda da função pública, suspensão dos direitos políticos de cinco a oito anos, pagamento de multa civil de até duas vezes o valor do dano e proibição de contratar com o Poder Público ou receber benefícios ou incentivos fiscais ou creditícios, direta ou indiretamente, ainda que por intermédio de pessoa jurídica da qual seja sócio majoritário, pelo prazo de cinco anos;
- (D) Ressarcimento integral do dano, se houver, perda da função pública, suspensão dos direitos políticos de três a cinco anos, pagamento de multa civil de até cem vezes o valor da remuneração percebida pelo agente e proibição de contratar com o Poder Público ou receber benefícios ou incentivos fiscais ou creditícios, direta ou indiretamente, ainda que por intermédio de pessoa jurídica da qual seja sócio majoritário, pelo prazo de três anos.
- (E) Ressarcimento integral do dano, se houver, perda da função pública, suspensão dos direitos políticos de oito a dez anos, pagamento de multa civil de até cem vezes o valor da remuneração percebida pelo agente e proibição de contratar com o Poder Público ou receber benefícios ou incentivos fiscais ou creditícios, direta ou indiretamente, ainda que por intermédio de pessoa jurídica da qual seja sócio majoritário, pelo prazo de cinco anos.

### Questão 16

Maria, servidora pública estável, exercia cargo que foi extinto, mediante lei, sendo colocada em disponibilidade. Posteriormente, Maria retorna para atividade em cargo de atribuições e vencimentos compatíveis com o do cargo extinto. Nesse caso, qual tipo de **PROVIMENTO** ocorreu?

- (A) Nomeação;
- (B) Aproveitamento;
- (C) Readaptação;
- (D) Reintegração;
- (E) Recondução.

### Questão 17

Conforme a Lei nº 8.112/1990, **NÃO** constitui indenização ao servidor:

- (A) Adicional noturno;
- (B) Ajuda de custo;
- (C) Diárias;
- (D) Transporte;
- (E) Auxílio-moradia.

### Questão 18

De acordo com o Código de Ética Profissional do Servidor Público Civil do Poder Executivo Federal, é vedado ao servidor, **EXCETO**:

- (A) Deixar de utilizar os avanços técnicos e científicos ao seu alcance ou do seu conhecimento para atendimento do seu mister;
- (B) Desviar servidor público para atendimento a interesse particular;
- (C) Fazer uso de informações privilegiadas obtidas no âmbito interno de seu serviço, em benefício próprio, de parentes, de amigos ou de terceiros;
- (D) Exercer atividade profissional aética ou ligar o seu nome a empreendimentos de cunho duvidoso;
- (E) Abster-se, de forma absoluta, de exercer sua função, poder ou autoridade com finalidade estranha ao interesse público, mesmo que observando as formalidades legais e não cometendo qualquer violação expressa à lei.

## CONHECIMENTOS ESPECÍFICOS

### Questão 19

Entre os aspectos gramaticais da Língua Brasileira de Sinais, destaca-se a:

- (A) velocidade.
- (B) visualidade.
- (C) dinamicidade.
- (D) peculiaridade.
- (E) informalidade.

### Questão 20

É uma especificidade linguística da LIBRAS ser:

- (A) focal.
- (B) linear.
- (C) sinuosa.
- (D) espacial.
- (E) direcional.

### Questão 21

Como todas as línguas, a LIBRAS apresenta características semânticas e pragmáticas inerentes aos usos contextuais, sem deixar de observar, no entanto, as regras que organizam os níveis sintáticos, lexical, fonológico e morfológico. Neste sentido, destaca-se o uso de:

- (A) espaços.
- (B) glossários.
- (C) movimentos.
- (D) visualizações.
- (E) classificadores.

### Questão 22

A profissão do intérprete de LIBRAS é resultante de políticas:

- (A) solidárias.
- (B) inclusivas.
- (C) linguísticas.
- (D) institucionais.
- (E) educacionais.

### Questão 23

Considerando que o processo de aquisição de língua de sinais é análogo ao de línguas orais, nas crianças surdas observa-se o balbucio no período do estágio:

- (A) de um sinal.
- (B) pré-linguístico.
- (C) das primeiras combinações.
- (D) das combinações complexas.
- (E) Nenhuma das alternativas

### Questão 24

A aquisição de português escrito como segunda língua para o surdo ocorre em ambiente:

- (A) natural de forma espontânea.
- (B) artificial e de forma sistemática.
- (C) de ensino de línguas estrangeiras.
- (D) com muita exposição a textos orais.
- (E) onde os pais usam duas línguas diferentes.

### Questão 25

De acordo com Gladis Perlin, identidades e culturas surdas relacionam-se com a experiência:

- (A) visual.
- (B) política.
- (C) artística.
- (D) acadêmica.
- (E) educacional.

### Questão 26

Segundo REIS (2006), o preconceito vivenciado pelas pessoas surdas na sociedade contemporânea encontra resistência dos movimentos da comunidade surda contra:

- (A) a prática ouvintista e hibridação cultural que levam à universalização das identidades.
- (B) a formulação e fixação de significados sobre as identidades surdas.
- (C) a aceitação de uma pedagogia surda nas escolas de surdos.
- (D) o uso da língua de sinais em todos os espaços.
- (E) o trabalho educativo com as diferenças

### Questão 27

Assinale a alternativa que apresenta, corretamente, dois fatores considerados determinantes aos quais, segundo SILVA (2006), o percurso histórico, filosófico, político e legislativo da educação de surdos está correlacionado.

- (A) INES e Universidade Gallaudet.
- (B) Escola Oralista e Escola Bilíngue.
- (C) Abordagem Bilingue e Comunicação Total.
- (D) Escola Pública para surdos (Paris) e Congresso de Milão.
- (E) Lei Federal nº 10.436/2000 e Decreto Federal nº 5.626/2005.

### Questão 28

Um intérprete que siga um código de ética em sua profissão desenvolve uma postura diferenciada. O intérprete pode beneficiar o aluno surdo em sala de aula:

- (A) realizando, em sala de aula, trabalhos para os alunos ausentes.
- (B) tornando-se o modelo e líder dos alunos surdos em sala de aula.
- (C) envolvendo-se com as questões de comportamentos dos alunos.
- (D) comprometendo-se com a veracidade e fidelidade das informações.
- (E) avaliando os alunos, a pedido do professor que alega não saber LIBRAS.

### Questão 29

Segundo QUADROS (2004, 27) um dos grandes desafios enfrentado pelo intérprete é “o ato de interpretar envolve processos altamente complexos”, porque o intérprete:

- (A) lida com intenções comunicativas em línguas diferentes.
- (B) fornece suas próprias opiniões durante o ato interpretativo.
- (C) processa linguisticamente a informação dada na língua alvo.
- (D) escolhe o léxico e estruturas sintáticas e semânticas da língua fonte.
- (E) elabora transposições linguísticas, mecanicamente, para a língua alvo.

### Questão 30

A área de interpretação mais requisitada atualmente é da Educação. O intérprete de LIBRAS na educação de surdos deve:

- (A) evitar ser confundido com o papel do professor.
- (B) promover discussões de tópicos abordados pelo professor.
- (C) cultivar o ensino de conteúdos desenvolvidos em sala de aula.
- (D) incentivar aos professores a delegarem, a eles, a missão de ensinar.
- (E) desestimular que os alunos façam perguntas diretamente ao professor.

### Questão 31

Discute-se muito o papel dos intérpretes de língua de sinais enquanto mediadores. Nesse contexto, tipo de mediação desenvolvida é:

- (A) cognitiva.
- (B) hierárquica.
- (C) suprasegmental.
- (D) assimétrica.
- (E) interlinguística.

### Questão 32

Segundo SANTOS (2010), o que tem provocado mudança na formação do tradutor intérprete de LIBRAS é a:

- (A) inserção do profissional surdo nesta área.
- (B) valorização da carreira do tradutor e intérprete.
- (C) mudança teórica e prática nos cursos de Letras.
- (D) articulação com a área dos Estudos da Tradução.
- (E) implantação dos Cursos de Bacharelado em Letras-LIBRAS.

### Questão 33

Faz parte da atuação e atribuições de tradutor intérprete de LIBRAS:

- (A) realizar atividades gerais, extraclasse, gratuitamente.
- (B) tutorar as pessoas surdas em qualquer circunstância.
- (C) interpretar, simultaneamente, mesmo quando faz digressões.
- (D) traduzir e interpretar livros e textos do Português para LIBRAS.
- (E) interferir na atuação equivocada de um colega, no momento em que ocorre.

### Questão 34

Tradução e interpretação de LIBRAS em diferentes contextos institucionais requerem:

- (A) conhecimento do Português padrão.
- (B) desinibição e desenvoltura comunicativa.
- (C) proficiência no nível pragmático da LIBRAS.
- (D) estudos constantes de conteúdos das áreas afins.
- (E) conhecimento aprofundado da gramática da LIBRAS.

### Questão 35

Para GARCIA (2013) são mudanças conceituais e estruturais que desencadearam novos contornos na Política de Educação Especial no Brasil, na última década:

- (A) atendimento especializado oferecido na educação especial.
- (B) oferta da Educação Especial de forma pontual e esporádica.
- (C) adoção de uma perspectiva inclusiva para a educação nacional.
- (D) formação inicial aos estudantes com altas habilidades/superdotação.
- (E) manutenção do processo pedagógico voltado às pessoas com deficiência.

### Questão 36

Na perspectiva da educação inclusiva, o atendimento educacional especializado deve ser:

- (A) voltado a todos os alunos, universalmente.
- (B) organizado, institucionalmente, nas escolas especiais.
- (C) gratuito e oferecido de forma transversal a todos os níveis.
- (D) dirigido ao desenvolvimento dos estudantes com superdotação.
- (E) prestado de forma regulamentar à formação dos professores com deficiência.

### Questão 37

No que concerne ao Art. 18 da Lei Federal nº 10.098, de 19 de dezembro de 2000, o Poder Público Implementará o acesso:

- (A) às alternativas técnicas.
- (B) à formação de profissionais.
- (C) à informação e radiodifusão.
- (D) à comunicação e transporte.
- (E) às técnicas de comunicação.

### Questão 38

Com base na Lei Federal nº 10.436/2002, foi o principal avanço para a Educação de Surdos:

- (A) o reconhecimento da legal LIBRAS.
- (B) o desenvolvimento da gramática da LIBRAS.
- (C) a valorização da LIBRAS na sociedade em geral.
- (D) a mudança de perspectiva dos ouvintes em relação aos surdos.
- (E) a inclusão do ensino da LIBRAS no Parâmetros Curriculares Nacionais.



### **Questão 39**

Segundo o Decreto Federal nº 5.626/2005, que regulamenta a Lei Federal nº 10.436/2002 e o art. 18 da Lei nº 10.098/2000, a LIBRAS deve ser inserida como disciplina curricular obrigatória nos cursos de formação de professores e nos cursos de:

- (A) Biologia.
- (B) Medicina.
- (C) Psicologia.
- (D) Enfermagem.
- (E) Fonoaudiologia.

### **Questão 40**

Segundo ROSA (2003:239), apesar de a Lei Federal nº 12.319/2010, os intérpretes de LIBRAS surgiram nas relações:

- (A) políticas de saúde dos surdos.
- (B) empregatícias das escolas especiais.
- (C) familiares e convivência social com surdos.
- (D) empresariais de formação para o trabalho.
- (E) interinstitucionais de acolhimento dos surdos.